

Funktionsbeschreibung sITpos xmlSchnittstelle

Die XML Schnittstelle wird mit POST Variablen für Benutzer „xmlUser“, Passwort „xmlPwd“ und dem XMLstring „xmlData“ angesprochen.

Beispiel:

```
oHTTP.send "xmlUser="&user&"&xmlPwd="&pwd&"&xmlData=" & xmlString
```

Das Passwort wird unverschlüsselt übergeben. Der Benutzer muss mit dem verwendeten Passwort am sITpos System angemeldet sein.

Muster xml-String mit einem Produkt:

```
<envelope>
  <bediener>Max Mustermann</bediener>
  <bonnummer></bonnummer>
  <bondatum>2016-11-21 11:11:22</bondatum>
  <qrdatenspeichern>ja</qrdatenspeichern>
  <DRUCKER>Rechnungsdrucker</DRUCKER>
  <product>
    <artikel>Test Artikel aus Fremdsystem</artikel>
    <einzelpreis>105.50</einzelpreis>
    <stueckzahl>2.4</stueckzahl>
    <taxrate>0.19</taxrate>
  </product>
  <zahlung>
    <Bankomat>105.5</Bankomat>
    <Bar></Bar>
    <Bank> </Bank>
  </zahlung>
</envelope>
```

Muster xml-String mit mehreren Produkten:

```
<envelope>
  <product>
    <artikel>XML Artikel Eins</artikel>
    <einzelpreis>15</einzelpreis>
    <stueckzahl>.3</stueckzahl>
    <taxrate>.20</taxrate>
  </product>
  <product>
    <artikel>XML importierter Artikel ZWEI mit Langtext </artikel>
    <einzelpreis>7</einzelpreis>
    <stueckzahl>2</stueckzahl>
    <taxrate>.10</taxrate>
  </product>
  <product>
    <artikel>Artikelbezeichnung DREI </artikel>
```

```

        <einzelpreis>27.88</einzelpreis>
        <stueckzahl>5</stueckzahl>
        <taxrate>.10</taxrate>
</product>
    <product>
        <artikel>XML importierter Artikel 4 </artikel>
        <einzelpreis>22.00</einzelpreis>
        <stueckzahl>4</stueckzahl>
        <taxrate>.13</taxrate>
    </product>
</product>
<product>
    <artikel>XML importierter Artikel 5 </artikel>
    <einzelpreis>25.50</einzelpreis>
    <stueckzahl>7.7777</stueckzahl>
    <taxrate>.19</taxrate>
</product>
<product>
    <artikel>XML importierter Artikel 6</artikel>
    <einzelpreis>27.88</einzelpreis>
    <stueckzahl>5.3</stueckzahl>
    <taxrate>.19</taxrate>
</product>
<zahlung>
    <Bankomat>301.31</Bankomat>
    <Bar></Bar>
    <Bank> </Bank>
</zahlung>
</envelope>

```

Die aus dem Beispiel ersichtliche Struktur und die Namensgebung der Tags ist zwingend einzuhalten.

Erforderliche Tags:

envelope, product, artikel, einzelpreis, stueckzahl, taxrate
zahlung

Optionale Tags:

Innerhalb von „zahlung“ können Zahlungsformen mit Beträgen übergeben werden. Der Tag „zahlung“ ist erforderlich, die darin enthaltenen Zahlungsformen sind optional jedoch müssen diese wenn übergeben im sITpos System im gleichen Wortlaut angelegt sein.

bediener wird als Benutzer/Verkäufer auf dem Bon zb wenn „Ausdruck Verkäufer auf Bon“ gesetzt ist.

bonnummer ist dieser Tag vorhanden und wird eine gültige Integer darin an das Kassasystem übergeben wird diese Bonnummer in die Datenbank eingetragen.

bondatum in Verbindung mit Bon Nummer. Datum Format zwingend einzuhalten. Diese Option funktioniert ausschließlich in Verbindung mit bonnummer übergeben

qrdatenspeichern ist dieser Tag vorhanden und beinhaltet „ja“ wird für jeden erstellten bon im Ordner docs/ qr_data/ ein File „qrImg_bon Nr.png“ und ein File qrString_bon Nr.txt“ gespeichert.

DRUCKER hier kann der Druckername (aus Konfiguration Drucker verwalten) ausgewählt werden auf welchem der Bon ausgedruckt wird.

Die Tags für Zahlungsformen sind ohne „space“ und ohne Sonderzeichen wie zB. Umlaute oder ähnliches zu verwenden. Das Anlegen der Zahlungsarten im sITpos System muss das berücksichtigen.

Übergebene Zahlungsarten Tags ohne Inhalt sind zulässig und werden am Bon nicht gedruckt und nicht in die Datenbank als Zahlung eingetragen. Sind alle Zahlungsarten Tags leer oder es befinden sich keine Zahlungsarten Tags im Tag „zahlung“ wird der gesamt Betrag als „Bar“ in die Datenbank geschrieben und auch so auf dem Bon ausgegeben.

In diesem Fall muss auf jeden Fall die Zahlungs Bar in genau dieser Schreibweise im sITpos System angelegt sein.

Die Summe der Zahlungsarten werden im sITpos System nicht berechnet oder dem Rechnungsbetrag in irgend einer Form gegengerechnet. Die übergebenen Werte werden wie übergeben in der Datenbank als Zahlungsform eingetragen und in gleicher Weise auf den Bon ausgedruckt.

Produkte erfordern einen Eintrag. Tag „artikel“ darf nicht leer sein.

Einzelpreis Tag „einzelpreis“, Stückzahl Tag „stueckzahl“ erfordern einen numerischen Wert (Punkt als Komma), „0“ ist zulässig, Kommastellen müssen nicht sein.

Der Umsatzsteuersatz ist als Kommazahl mit dem entsprechenden Rechenwert (0.19 oder . 19 für 19% Ust) zu übergeben. Der Umsatzsteuersatz muss im sITpos System angelegt sein.

Die über die XML Schnittstelle verarbeiteten Artikel werden in der Datenbank und den entsprechenden Auswertungen in einer eigenen Warengruppe zugeordnet. Die Benennung dieser Warengruppe kann im sITpos System, Konfiguration, Bon Ausdruck Konfiguration Liste frei vergeben werden.

Die sITpos XML Schnittstelle gibt ein Bestätigung bzw. ein Fehlermeldung an den Aufruf zurück.

Bon Ausdruck Einzel Produkt



serviceIT GmbH
Reinhold Freiler
Hauptplatz 13
2860 Kirchsschlag
UID: ATU1234987654

Bon: 1429				
Datum: 2016-08-10 17:30:25			EUR	
2,40	Test Artikel aus Fremdsystem	125,55	301,31	
Rechnungssumme:			301,31	
	Steuersatz	Netto	Steuer	Brutto
	19	253,20	48,11	301,31
Bankomat	301,31			

Vielen Dank
für Ihren Einkauf

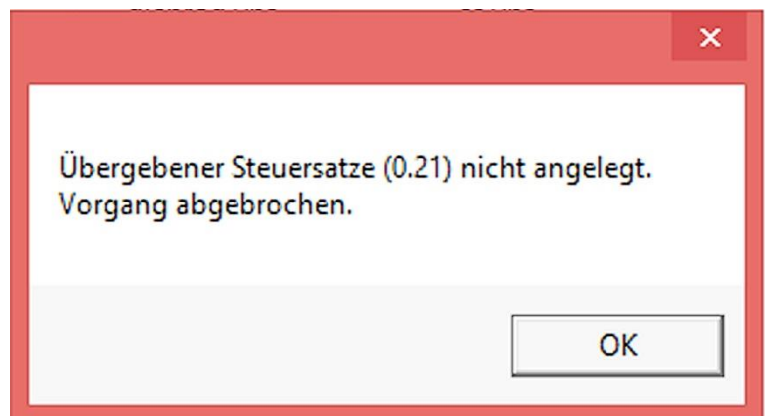
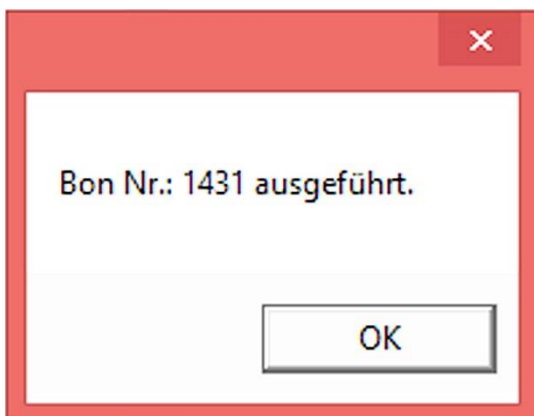
Bon Ausdruck mehrere Produkte



serviceIT GmbH
Reinhold Freiler
Hauptplatz 13
2860 Kirchsschlag
UID: ATU1234987654

Bon: 1430			
Datum: 2016-08-10 17:34:46			EUR
0,30	XML Artikel Eins	18,00	5,40
2	XML importierter Artikel ZWEI mit Langtext	7,70	15,40
5	Artikelbezeichnung DREI	30,67	153,34
4	XML importierter Artikel 4	24,86	99,44
7,78	XML importierter Artikel 5	30,35	236,02
5,30	XML importierter Artikel 6	33,18	175,84
Rechnungssumme:			685,44

Bestätigung bzw. Fehlermeldung



Aufruf vom Auswertung/Report Gesamt Umsatz

Die Funktion wird mit POST Variablen für Benutzer „xmlUser“, Passwort „xmlPwd“

```
user = "benutzer"
```

```
pwd = "passwort"
```

```
report = "gesamtUmsatz"
```

```
startDate = "2016-10-01 09:05"           Zeit Angabe ist optional !
```

```
endDate = "2016-12-07"
```

```
saveTarget = "C:\sitpos\tmp\sitpos_gesamt_report.xml"
```

startDate und/oder endDate ist optional. Wenn beide nicht gesetzt sind wird der gesamte Table abgeschlossen_bons ausgelesen.

Aufruf Beispiel:

```
oHTTP.send
```

```
"xmlUser="&user"&xmlPwd="&pwd"&xmlData="&sRequest"&reportRequest="&report"&datumStart="&startDate"&datumEnde="&endDate
```

Das XML File wird im Ordner der in der Variable „saveTarget“ hinterlegt ist abgelegt.

Ausgabe Beispiel:

```
- <gesamtUmsatz>
- <reportData>
  <reportErstellt>2017-01-11 16:06</reportErstellt>
  <datumStart>2016-10-03 09:05</datumStart>
  <datumEnde>2016-10-30 20:00</datumEnde>
</reportData>
- <bon>
  <bon_nr>2143</bon_nr>
  <datum>2016-10-03 10:56:09</datum>
  <kassa_abschluss_id>174</kassa_abschluss_id>
  <kunden_id>0</kunden_id>
  <verkäufer_id>1</verkäufer_id>
  <gesamt_netto>0.00000000</gesamt_netto>
  <retoungeld>0.00000000</retoungeld>
  <tisch_warenkorb_id> </tisch_warenkorb_id>
  <storno>0</storno>
  <storno_person_id>0</storno_person_id>
  <storno_datum>0000-00-00 00:00:00</storno_datum>
  <storno_grund> </storno_grund>
  <storno_bemerkung> </storno_bemerkung>
  <aktiv_user>0</aktiv_user>
  <dep_nullbeleg>0</dep_nullbeleg>
- <produkte>
  - <produktData>
    <produkt_name>startbeleg</produkt_name>
    <print_name>startbeleg</print_name>
    <stueck>0.0000</stueck>
    <netto>0.00000000</netto>
    <tax_rate>0.0000</tax_rate>
    <brutto>0.00000000</brutto>
    <reference_nr> </reference_nr>
    <ean_code> </ean_code>
    <ek_preis>0.00000000</ek_preis>
    <warengruppe_id>9999</warengruppe_id>
    <anzeigen> </anzeigen>
    <variabler_preis>0</variabler_preis>
    <negativ_preis>0</negativ_preis>
    <sichtbar>1</sichtbar>
    <combiartikel_parent>0</combiartikel_parent>
    <combiartikel_has_childs>0</combiartikel_has_childs>
    <combiartikel_parent_id>0</combiartikel_parent_id>
    <combiartikel_child_drucken>0</combiartikel_child_drucken>
  </produktData>
</produkte>
</bon>
</gesamtUmsatz>
```

Commandline Aufruf Import Produkte

Aufruf Beispiel:

```
C:\xampp\php>php.exe -f C:\xampp\htdocs\slTpos\cmd_import.php E:\data\_testlp.csv reference
```

„referenece“ kann optional gesetzt werden und bewirkt das beim Import der Vergleich, Produkt bereits in der Datenbank auf die Spalte reference erfolgt. Ansonsten wird auf „name“, code, reference (und verknüpfung, case insensitive) geprüft.

Import Datei muss ein csv und auch csv als Dateieindung haben.

Import Datei Spalten:

REFERENCE, CODE, NAME, PRICEBUY, PRICESELL, CATEGORY, TAXRATE, DISPLAY, VARPRICE, PRINTNAME, NEGATIVEPRICE, PRODUKTORDER, SICHTBAR, ZEITPREIS_NETTO, ZEITPREIS_BRUTTO

Die Spaltenbenennung wird beim Import nicht verwendet, kann also frei gewählt werden. Die Reihenfolge der Spalten ist zwingend. Währungszeichen und ähnliche Zusätze in den Preisspalten sind nicht zugelassen.

REFERENCE, CODE, NAME, PRINTNAME sind varchar(100)

PRICEBUY, PRICESELL, ZEITPREIS_NETTO, ZEITPREIS_BRUTTO sind decimal (14,8) Komma (,) od Punkt als Komma(.) sind zulässig.

CATEGORY ist integer (5)

TAXRATE ist decimal (10,4)

DISPLAY, VARPRICE, NEGATIVEPRICE, SICHTBAR sind integer 0 od 1

PRODUKTORDER ist integer (5)

	A	B	C	D	F	G	H	I	J	K	L	M	
1	REFERENCE	CODE	NAME	PRICEBUY	PRICESELL	CATEGORY	TAXRATE	DISPLAY	VARPRICE	PRINTNAME	NEGATIVEPRICE	PRODUKTORDER	SICHTBAR
2	111001	ean001001	Test Artikel A	1.6	2.6	Wareng-A	0.2		0	Cnd Artikel-A	0	99	1
3	111007	ean001002	Test Artikel B	1111.75	2.6	Wareng-A	0.2		0	Cnd Artikel-B	0	99	1
4	111003	ean001003	Test Artikel Z	17.7	2.7	Wareng-A	0.2		0	Cnd Artikel-C	0	99	1
5	111009	ean001004	Test Artikel x	10.01	15	Wareng-A	0.2		0	Cnd Artikel-D	0	99	1
6	111011	ean001007, ean001015, ean001027, ean001036, ean001049	Test Artikel D	1001.7	1201.7	Wareng-A	0.2		0	Cnd Artikel-E	0	99	1
7	111017	ean001022	Test Artikel Li		0.77	Wareng-A	0.2		0	Cnd Artikel-Li	0	99	1
8	111019	ean001024	Test Artikel Minus	-6.77	0.77	Wareng-A	0.2		0	Cnd Artikel-Minus	0	99	1
9	111021	ean001027	Test Artikel kein pr			Wareng-A	0.2		1	Cnd Artikel-X	0	99	1
10													
11													
12													

Bei Eingabe von mehreren Ean Codes sind diese mit Komma (,) gefolgt von Leerzeichen zu trennen.